



LASY

DLA NIEPODLEGŁEJ

WYDANIE SPECJALNE • ROK 2018 • ECHA LEŚNE

SPIS TREŚCI

— 3

Trzy zabory, trzy oblicza lasów

W ciągu 123 lat Polska utraciła ok. 1,7 mln ha lasów, w granicach przedrozbiorowych zajmowały one 37 proc., a w 1918 r. zaledwie 23 proc. ziem polskich.

— 4

Batalia o lasy

Jeszcze podczas trwania wojny leśnicy walczyli o ograniczenie rabunkowej wycinki lasów.

— 5

Scalanie zielonych zasobów

Polskie leśnictwo odziedziczyło po zaborcach niespójne modele zarządzania lasami.

— 6

W stronę rozsądnego leśnictwa

Brak planów urzędzeniowych lasów był bolączką młodego państwa.

— 7

Pamiętny rok 1924

28 czerwca 1924 r. powstało przedsiębiorstwo Polskie Lasy Państwowe.

— 8–9

Lasy motorem rozwoju

Polskie drewno podbiło rynek angielski, a marka L Orzeł P stała się synonimem doskonałej jakości.

— 10–12

W trosce o przyrodę

Po to, by chronić rzadkie gatunki, cenne lasy i unikalne krajobrazy, w strukturach LP tworzono rezerваты i parki narodowe.

— 13

Wojskowe szkolenie leśników

W Przystosobieniu Wojskowym Leśników tuż przed wybuchem drugiej wojny światowej w 464 kołach działało ponad 12 tys. członków.

— 14–15

Unikalna „Mapa Lasów Polskich 1938”

Leśna mapa, która wywołała dyplomatyczną burzę.

— 16

Z bronią w rękę

We wrześniu 1939 r. leśnicy stanęli do obrony ojczyzny. Wielu z nich walczyło w szeregach wojska, a także w partyzanckich oddziałach.

— 17

W nowej rzeczywistości

Lasy na długie lata stały się trybikiem w maszynie ręcznie sterowanej gospodarki planowej.

— 18–19

Duże cięcia, wielkie zalesienia

Rekordy w leśnictwie, rocznie zalesiano tysiące hektarów gruntów.

— 20

Czas na zmiany

Lata 80. to czas oczekiwań na zmiany, także w leśnictwie.

— 21

Ku nowoczesnemu leśnictwu

Koniec PRL oznaczał reformy leśnictwa, we wrześniu 1991 r. uchwalono ustawę o lasach.

— 22–24

Wielkie wyzwanie dla leśników

Wejście do UE to zobowiązanie się do realizacji założeń unijnych programów ochrony przyrody.

— 25

Dla lasu, dla ludzi

Od wielu lat leśnicy racjonalnie zarządzają zielonym majątkiem, kierując się zasadami zrównoważonej gospodarki leśnej. W swojej codziennej pracy szukają równowagi pomiędzy jego funkcją gospodarczą i społeczną a przyrodniczą.

— 26–27

Lasy w liczbach

24 października 1795 r.

Polska została wymazana z mapy Europy. Na 123 lata ościenne mocarstwa: Rosja, Prusy i Austria podzieliły między siebie ziemie Rzeczypospolitej. Polacy nigdy nie pogodzili się z utratą niepodległości. Jednak mimo dwóch powstań narodowych dopiero pierwsza wojna światowa oraz zmiana układu na światowej scenie politycznej otworzyły sprzyjające perspektywy dla sprawy polskiej.

TRZY ZABORY, TRZY OBLICZA LASÓW

Lasy na zagrabionych ziemiach polskich podporządkowano interesom zaborców. Od końca XVIII w. w Cesarstwie Austrii wpływy ze sprzedaży lasów państwowych ratowały wiecznie kulejący rządowy budżet. Dopiero pod koniec XIX w. rząd zdecydował się odstąpić od tej wyniszczającej polityki. Jak się ocenia, w latach 1772–1910 Austria pozbyła się ponad 800 tys. ha lasów skarbowych. Do lat 70. XIX w. w Galicji powierzchnia dawnych lasów koronnych zmniejszyła się o ponad dwie trzecie.

Równie wyniszczającą politykę prowadzono w zaborze rosyjskim. W 1838 r. na sprzedaż przeznaczono niemal połowę lasów.

Fala rozdawnictwa dóbr ruszyła też po powstaniach: listopadowym i styczniowym, kiedy lasy przekazywano osobom zasłużonym w tłumieniu polskich zrywów narodowych.

Do wybuchu powstania styczniowego aż 150 tys. ha lasów rządowych trafiło w prywatne ręce. Prawdziwą katastrofą okazały się jednak wylesienia, w ciągu półwiecza objęły one 1,4 mln ha (37 proc. ogólnej powierzchni lasów zaboru).

W zaborze pruskim majątki leśne intensywnie wyprzedawano do 1830 r. Później zaczęto powiększać zasoby państwowe, zalesiając grunty nieprzydatne dla rolnictwa.

ILE LASÓW STRACIŁA POLSKA

W CIĄGU 123 LAT RZECZPOSPOLITA UTRACIŁA OK. 1,7 MLN HA LASÓW

37 PROC. – TYLE TERYTORIUM KRAJU ZAJMOWAŁY LASY PRZED ROZBIORAMI

23 PROC. – TYLE TERYTORIUM KRAJU ZAJMOWAŁY LASY PRZED 1918 R.



Żołnierze piechoty podczas ataku na bagnety. Początkowe miesiące pierwszej wojny światowej (NAC)



Leśnicy z Nadleśnictwa Łągów w zaborze austriackim. Początek XX w. („Echa Leśne” 1993)

5 listopada 1916 r.

władze niemieckie i austro-węgierskie proklamowały utworzenie nowego Królestwa Polskiego, w następnym roku, w październiku, utworzyły Radę Regencyjną.

W odpowiedzi car Mikołaj II zadeklarował utworzenie wolnej Polski.

Pod koniec wojny polskie ośrodki władzy powstały z inicjatywy polskich działaczy

– w Krakowie z Wincentym Witosem na czele oraz w Lublinie, gdzie powołano

Tymczasowy Rząd Ludowy Republiki Polskiej.



29 kwietnia 1917 r. Ćwiczenia polowe batalionu Polskiej Organizacji Wojskowej. Komenda Naczelna POW, w środku Józef Piłsudski (NAC)



Styczeń 1917 r. Posiedzenie Tymczasowej Rady Stanu Królestwa Polskiego, zajmującej się lasami w Królestwie Kongresowym (NAC)



Odnaka służbowa strażnika leśnego, noszona przez leśników w służbie carskiej na terenie Kongresówki (archiwum R. Pruskiego)

BATALIA O LASY

Przez całą wojnę zaborcy nie zaprzestali wyrębu lasów. W połowie października 1918 r., kiedy dotychczasowy porządek polityczny w Europie był bliski bankructwa, Polacy przyspieszyli przygotowania do przejmowania dóbr narodowych, także lasów. Zagadnieniami zielonych zasobów zajął się autorytet w sprawach leśnictwa – Jan Miklaszewski.

Wcześniej, w styczniu 1918 r., Rada Regencyjna wydała dekret o organizacji władz naczelných na terenie Kongresówki, a wśród nich Ministerstwa Rolnictwa

i Dóbr Państwowych, któremu miało podlegać leśnictwo.

Strona polska coraz bardziej naciskała na niemiecki zarząd lasów. Domagano się m.in. dostarczenia wykazu lasów i ich terenowych zarządów. Wprawdzie w październiku 1918 r. administracja niemiecka oświadczyła, że zarząd przygotowuje się do przekazania zasobów, jednak w kolejnym dokumencie stwierdzono, że lasy „jako zdobyte na Rosji, należą do Rzeszy Niemieckiej i jeżeli państwo Polskie chce je posiadać – winno zapłacić ich wartości”.

„Zaznaczyć należy, że w 1920 r. Państwo Polskie przyjęło od zaborców 240 000 ha wyrębów wojennych, wypalenisk, zdziczałych młodników i t.p. powierzchni z wyjątkowatą i zdziczałą glebą. A zatem nadwyżka zalesień nad wyrębami (15 6147 ha) dotyczy tych powierzchni, które przybyły do zalesienia nie w wyniku gospodarki polskiej administracji l.p., lecz niezależnie od niej i poza jej normalnym biegiem”.

„Echa Leśne”, 1936 r.

11 listopada 1918 r.

Niemcy podpisali z państwami ententy rozejm kończący pierwszą wojnę światową. W Warszawie Józef Piłsudski uzgodnił warunki ewakuacji wojsk niemieckich, tego samego dnia Polacy przystąpili do rozbrajania zaborców. 16 listopada świat obiegła wiadomość o „istnieniu Państwa Polskiego Niepodległego, obejmującego wszystkie ziemie zjednoczonej Polski”. 18 listopada powstał rząd z Jędrzejem Moraczewskim na czele, a 26 stycznia 1919 r. odbyły się wolne wybory do Sejmu.

SCALANIE ZIELONYCH ZASOBÓW

W październiku 1918 r. zaczęto odbierać lasy z rąk zaborców: austriackiego i niemieckiego. Na organizację nowego zarządu lasów przyznany został specjalny kredyt. W teren ruszyły zespoły zaopatrzone w pieniądze i mapy, aby budować struktury organizacyjne.

Tuż po pierwszej wojnie światowej straty w zasobach leśnych oszacowano na ok. 60 mln m sześć. drewna. W 1920 r. pod zarządem państwowym było zaledwie 2,24 mln ha drzewostanów. W 1922 r. przejęto lasy Litwy Środkowej i Górnego Śląska, potem niektóre majątki prywatne – puszcze Nalibocką i Wiszniewską oraz Lasy Krotoszyńskie i Włoszakowickie. Na rzecz państwa przeszła także Puszcza Białowieska, lasy Księstwa Łowickiego,

dobra Kościoła prawosławnego, a także te należące do carskiej rodziny.

Odzyskanie niepodległości, niestety, nie oznaczało końca bezładnych wyrębów. Niejasny przyszły status własnościowy lasów sprawił, że wielu prywatnych właścicieli w panice je wycinało. Rabunkową eksploatację przyspieszyła uchwała z 1920 r. o wywłaszczeniu lasów, a potem ustawa z lipca 1923 r., nakładająca na właścicieli lasów obowiązek dostarczania puli drewna na odbudowę kraju. Klimat niepewności podgrzewały także przymiarki do reformy rolnej, która została zatwierdzona 28 grudnia 1925 r. Od 1919 do 1926 r. z krajobrazu Polski zniknęło ponad 315 tys. ha lasów.

„Nadszedł wreszcie dzień 11 listopada 1918 r. Już od szeregu dni tłumnie zgłaszali się do Sekcji Lasów leśnicy, ściągający z różnych stron. Codziennie toczyły się w gorączkowym nastroju narady z udziałem przybywających leśników nad zorganizowaniem obsadzenia lasów. Wieczorem, d. 10 listopada, zaczęto w Warszawie rozbrajać wojsko niemieckie”.

„Echa Leśne” 1928 r.



Internowani legionści w obozie jenieckim w Szczypiornie (NAC)



Skład drewna tartaku spółki The Anglo-European Company Ltd. w Worochcie (NAC)



Tartak w Tomaszgrodzie na Wotyniu – robotnicy przy pracy (NAC)

Aż do 1921 r.

Polska nie miała ostatecznie ustalonego terytorium. Do połowy 1919 r. trwała wojna polsko-ukraińska. Natomiast na Górnym Śląsku granicę ustalono dopiero po trzecim powstaniu – w maju 1921 r.

W lipcu 1920 r. ruszyła kolejna sowiecka ofensywa. Na przedpolach stolicy doszło do pamiętnej bitwy warszawskiej. Po klęsce pod Warszawą wojska rosyjskie znalazły się w defensywie. 18 marca 1921 r. w Rydze podpisano traktat pokojowy.

W STRONĘ ROZSĄDNEGO LEŚNICTWA

Chaos i brak planów urzędziowych, będących podstawą prowadzenia gospodarstwa leśnego, były bolączką LP. Prof. Stanisław Sokołowski, wybitny ekspert ds. leśnictwa, podał, że w 1910 r. jedynie 58 proc. lasów galicyjskich miało taki dokument.

Dekadę po odzyskaniu niepodległości tylko 66 proc. lasów państwowych miało plany urzędziowe. Wspomniany wcześniej prof. Sokołowski, nakreślając program gospodarstwa leśnego, postulował m.in. o wstrzymanie zamiany lasów w pola uprawne,

ograniczenie wyrębów oraz nieprzeznaczanie zbyt dużej ilości drewna na opał.

Już w przedwojennych „Echach Leśnych” podkreślano, że jednym z zadań racjonalnej gospodarki leśnej jest utrzymanie ciągłości lasu, która jest ściśle związana z jego odnawianiem.

Jak donosił w 1935 r. „Las Polski”, w Lasach Państwowych zebrano 30 tys. kg nasion sosny, 5 tys. kg nasion świerka i ok. 300 tys. żołądzi.



Wojna polsko-bolszewicka. Żołnierze 1. Pułku Szwoleżerów w okopach (NAC)

Prof. Stanisław Sokołowski, leśnik, profesor Wyższej Szkoły Leśnej we Lwowie, profesor leśnictwa na Uniwersytecie Jagiellońskim (NAC)

Przedwojenne lasy były niszczone przez gradację owadów. W latach 30. strzygonia choinówka zniszczyła 120 tys. ha lasów na Pomorzu i w Poznańskim. („Echa Leśne” 1937 r.)

„Zadłużone majątki leśne Jarostawa Potockiego położone w powiatach unieckim i baranowickim, przeszły na własność Skarbu Państwa, reprezentowanego przez administrację Lasów Państwowych. (...) majątki Potockiego zalegały z podatkiem na sumę niemal półtora miliona zł. i ze spłatą znacznych długów prywatnych”.

„Dziennik Białostocki”, 1936 r.

II Rzeczpospolita
to był czas licznych zawirowań w polityce wewnętrznej i gospodarce. W 1924 r. rozpoczęto reformy Władysława Grabskiego (wprowadzono nową walutę, powołano Bank Polski). Obok sukcesów były też porażki – duże bezrobocie i wzrost cen żywności. Chaos panował w sprawach wewnętrznych. 12 maja 1926 r. Józef Piłsudski z wiernymi mu oddziałami ruszył do stolicy. W historii Polski rozpoczął się okres rządów sanacji.

PAMIĘTNY ROK 1924

Przełom w regulacjach odnoszących się do lasów nastąpił w 1924 r. 28 czerwca tego roku prezydent wydał rozporządzenie o statucie przedsiębiorstwa „Polskie Lasy Państwowe”. Rozporządzenie to dało podwaliny pod obecne Lasy Państwowe.

Komercyjny model przedsiębiorstwa spotkał się z krytyką leśników, którzy chcieli, aby LP były czymś więcej niż tylko firmą

produkującą drewno. W grudniu 1924 r. uchylono czerwcowy akt prawny. Tym razem zarządzanie sprawami gospodarki leśnej stało się wyodrębnioną gałęzią administracji państwowej. Zarząd w terenie sprawować miały dyrekcje Lasów Państwowych i podległe im nadleśnictwa. Nie zachowano centralnego, samodzielnego organu zarządzającego – DGLP, jak w uchylonym rozporządzeniu czerwcowym.

„Tylko państwo jako właściciel jest w stanie przez racjonalne gospodarowanie lasami uwydatnić wszystkie ekonomiczne, przyrodnicze i kulturalne korzyści, płynące z nich dla kraju”.

Adam Lorek, pierwszy dyrektor naczelny Lasów Państwowych



12 maja 1926 r. Marszałek Józef Piłsudski na moście Poniatowskiego w Warszawie w dniu przewrotu majowego (NAC)



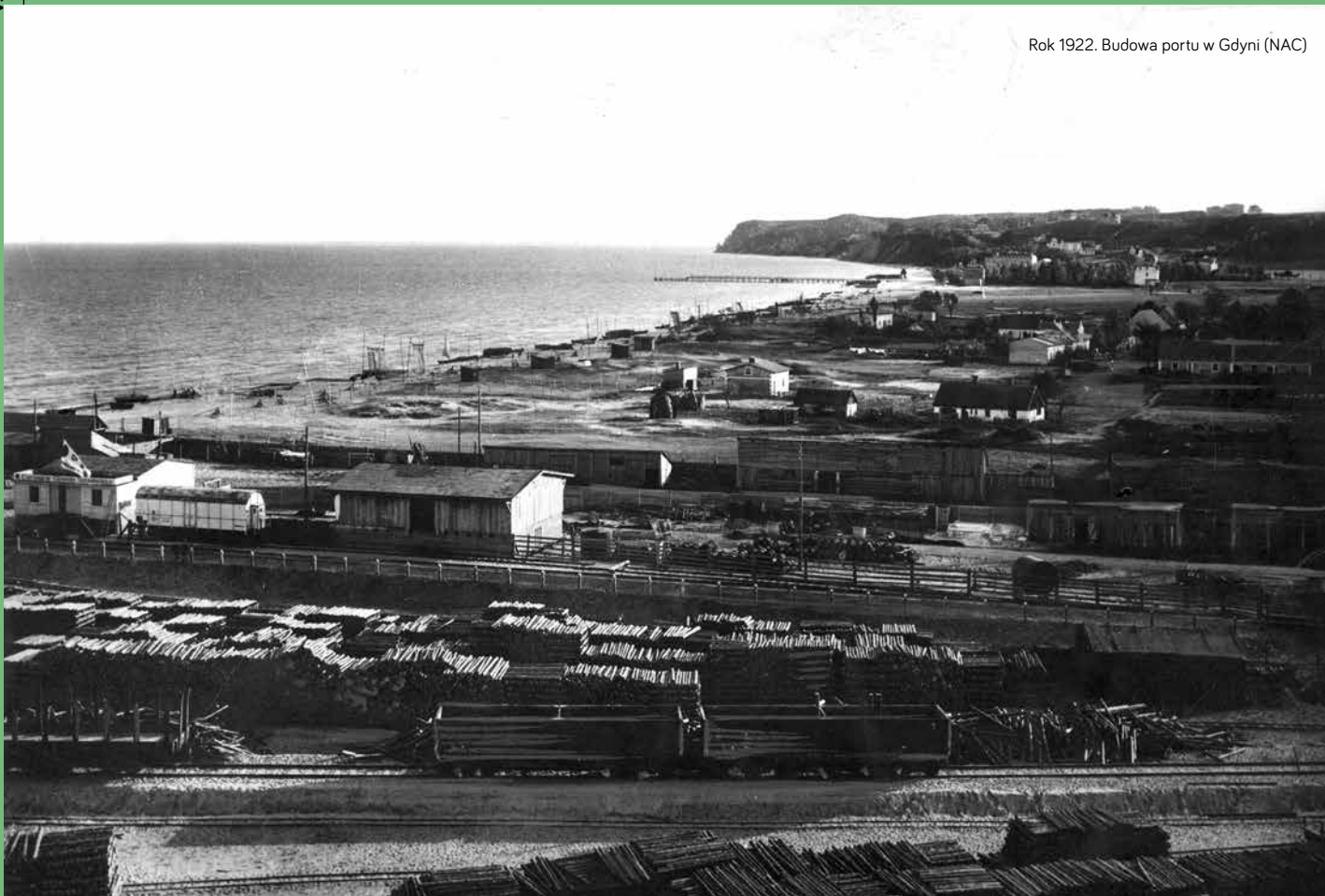
Dziennik Ustaw RP nr 119 z 1924 r. z rozporządzeniem Prezydenta RP z 30 grudnia 1924 r. o organizacji administracji lasów państwowych



Kwiecień 1924 r. Pierwszy numer „Ech Leśnych”

Wprawdzie traktat wersalski gwarantował II RP dostęp do portu w Wolnym Mieście Gdańsku, jednak już w 1920 r. doszło do sabotowania tych ustaleń przez Niemcy. Stało się jasne, że tylko posiadanie własnego portu morskiego zapewni rozwój gospodarczy młodego państwa. W 1922 r. Sejm przyjął ustawę o budowie portu w Gdyni. W 1933 r. po raz pierwszy przez gdyński port wyeksportowano za granicę więcej towarów niż przez port gdański.

Rok 1922. Budowa portu w Gdyni (NAC)



Rok 1924. Huculscy drwale przy wyрубie drzew w Karpatach Wschodnich (NAC)



Wrzesień 1932 r. Zataunek drewna w porcie gdyńskim z przeznaczeniem do Anglii na polski statek „Niemen” (NAC)

LASY MOTOREM ROZWOJU

Przedsiębiorstwo „Polskie Lasy Państwowe” miało być jednym z gwarantów reform ekonomicznych wprowadzonych przez Władysława Grabskiego, premiera i ministra skarbu. Dochody ze sprzedaży drewna zapewniały część wpływów do Skarbu Państwa. Tylko w 1935 r. wyeksportowano 1731 tys. ton drewna, w tym niemal 58 proc. stanowiły bale, deski i podkłady kolejowe. Aż do wybuchu drugiej wojny światowej eksport drewna z Polski utrzymywał się na stałym, ok. 1700 tys. ton rocznie, poziomie. W 1938 r.

„Echa Leśne” donosiły, że „materiały polskie zdobyły przebojem rynek angielski, a marka L Orzeł P stała się synonimem doskonałej jakości”. Polskie drewno było eksportowane do ponad 20 krajów, a pod względem wartości było na pierwszym miejscu, przed węglem i naftą. Już w 1926 r. gazety donosiły, że LP do państwowej kasy wpłaciły 5,5 mln zł, czyli o 64 proc. więcej niż początkowo zakładano. Wzrost dochodów z LP był notowany przez cały okres II RP. W 1937 r. do Skarbu Państwa wpłata z LP była o 15 mln zł wyższa niż rok wcześniej.



Adam Lorek, pierwszy dyrektor naczelny LP („Echa Leśne” 1938 r.)

Adam Lorek (1884 – ok. 1940) – pierwszy dyrektor naczelny Lasów Państwowych. Położył ogromne zasługi dla leśnictwa w II Rzeczypospolitej, tworzenia nowoczesnych struktur, a potem rozwoju LP.

Pod jego rządami dokonano inwentaryzacji zasobów leśnych oraz likwidacji koncesji dla przedsiębiorstw prywatnych na eksploatację polskich lasów. LP zdecydowanie postawiły na wyręb i wyróbkę drewna własnymi siłami. Rozwinęły też własny nowoczesny przemysł drzewny – tartaki LP słynęły z wysokiej jakości produkcji. Adam Lorek przyczynił się też do powstania Polskiej Agencji Drzewnej „Paged”, zajmującej się eksportem drewna, oraz do budowy nabrzeża drzewnego w porcie w Gdyni.

Ostatnie dni pierwszego dyrektora nie są do końca znane. We wrześniu 1939 r. ewakuował się ze współpracownikami z Warszawy, zabierając archiwum LP. Przymuszczalnie został zamordowany w Kuropatach. Według innych źródeł, był widziany w październiku 1939 r. w więzieniu w Wołożynie (dziś na Białorusi), a został zamordowany przez NKWD podczas „próby ucieczki”.

„Dotychczasowa pomoc Lasów Państwowych w budowie szkół powszechnych wyraża się ogólnie imponującą masą 157900 m³ drewna, oddanego gminom po niskich cenach i bardzo dogodnych warunkach spłat. (...) ilość budynków szkolnych, postawionych z wiosną 1937 r. przy pomocy Lasów Państwowych, przyjąć można na mniej więcej 1.000.” „Echa Leśne”, 1937 r.

Okres dwudziestolecia międzywojennego

przyniósł istotne zmiany w zakresie ochrony przyrody. Już w 1919 r. powstała późniejsza Państwowa Rada Ochrony Przyrody. Z jej inicjatywy w 1928 r. powołano ogólnopolską Ligę Ochrony Przyrody, która działa do dziś.

Idea zachowania cennych przyrodniczych zasobów Polski zaczęta podlegać regulacjom prawnym. W marcu 1934 r. została uchwalona ustawa o ochronie przyrody. Dała ona solidne podstawy prawne, jednak nie udało się ich wszystkich wykorzystać. Powodem był m.in. sprzeciw właścicieli ziemskich, którzy obawiali się ograniczenia swojej własności.

W TROSCE O PRZYRODĘ

Kurs na komercjalizację nie stanął w sprzeczności z troską o cenne przyrodnicze zasoby leśne. Leśnicy od początku II RP dążyli do ochrony najcenniejszych zasobów, walcząc o ich zachowanie. Historia Pienińskiego Parku Narodowego ma ścisły związek z aktywnością leśników. Początkowo było tam leśnictwo. Po uprzednim wykupieniu przez państwo z rąk prywatnych cennych przyrodniczo obszarów, w maju 1932 r. utworzono Park Narodowy w Pieninach. Kolejnym obiektem tego rodzaju był Park Narodowy na Czarnohorze w Karpatach Wschodnich (dziś terytorium Ukrainy). Podjęto przygotowania do tworzenia dalszych parków, m.in. w Tatrach i na Babiej Górze. W Instytucie Badawczym

Lasów Państwowych (dziś IBL) natomiast powstał specjalny Oddział Rezerwatów.

Przedwojenne LP brały także aktywny udział w ochronie i przywracaniu rzadkich gatunków flory i fauny. Powszechnie znane są losy ratowanego przed zagładą żubra. Restytucję żubra w Białowieży rozpoczęto w 1929 r. od zakupu siedmiu osobników. Do wybuchu drugiej wojny światowej Polska miała już 30 żubrów, ulokowanych m.in. w Białowieży.

Wiele uwagi poświęcano też przywróceniu dzikiego konika – tarpana leśnego, ochronie łosia, rysia, żbika i żółwia błotnego, inwentaryzacji i ochronie siedlisk bobra czy niektórych ptaków sponiastych.

„Znaczenie gospodarstwa leśnego nie ogranicza się jedynie do strony ekonomicznej w życiu narodu. Las posiada jeszcze wiele niezastąpionych dla kraju właściwości, że wymienimy tylko wpływ jego na klimat, wilgotność i ochronę gleby, zdrowotności”.

Adam Loret, pierwszy dyrektor naczelny LP

NA TERENIE LASÓW PAŃSTWOWYCH ZNAJDOWAŁO SIĘ AŻ 95 PROC. WSZYSTKICH OBSZARÓW CHRONIONYCH. W 1921 R. LASÓW OCHRONNYCH BYŁO OK. 40 TYS. HA, A W 1934 R. JUŻ OK. 523 TYS. HA.

DO 1939 R. POWSTAŁO TAKŻE 186 REZERWATÓW, O ŁĄCZNEJ POWIERZCHNI PONAD 28 TYS. HA.



Przełom Dunajca w Pienińskim Parku
Narodowym widziany z Sokolicy w stronę
Trzech Koron (fot. S. Mucha, „Ochrona
Przyrody” 1929 r.)



Młode gtuścze, uratowane i wychodowane przez nadleśniczego Druskiennik, inż. Tadeusza Kuleszę. Dorosłe ptaki zostały wypuszczone na wolność. Nadleśniczy radził, co należy robić w przypadku porzuconego przez samicę gniazda z jajami („Kalendarz Leśny” 1936 r.)

W OBRONIE PUSZCZY BIAŁOWIESKIEJ

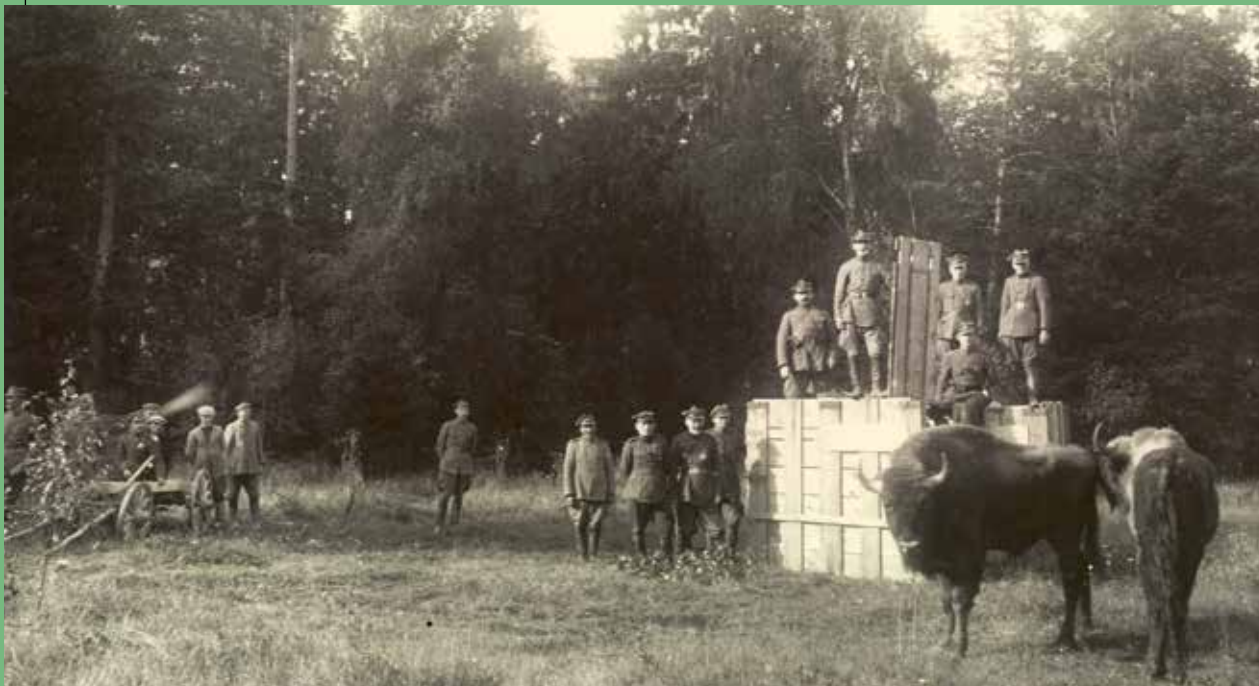
Już w 1921 r. staraniem leśników utworzono w Puszczy Białowieskiej leśnictwo, a w 1924 r. nadleśnictwo „Rezerwat”. 4 sierpnia 1932 r. przekształcono je w „jednostkę organizacyjną szczególną pod nazwą „Park Narodowy w Białowieży”, nadal pozostającą w administracji Lasów.

Niestety, w 1924 r. polski rząd, chcąc zwiększyć wpływy do Skarbu Państwa, zawarł umowę z angielską firmą The European Century Timber Corporation. „Centura” uzyskała dziesięcioletnią koncesję na wyrąb – a w praktyce bezwzględny rabunek – 7,2 mln m sześć. drewna w Puszczy Białowieskiej i lasach nadniemeńskich. Przez pięć lat „Centura” zdążyła ograbić Puszcę Białowieską z 1,65 mln m sześć. drewna. (Znacznie większej dewastacji jednak dokonali Niemcy podczas pierwszej wojny światowej, w dwa lata wycięli 4,5 mln m sześć. drewna).

W maju 1929 r. pod presją społeczeństwa, w tym leśników, administracja rządowa zdecydowała się ostatecznie zerwać umowę ze spółką. Lasy Państwowe wypłaciły „Centurze” – z własnych dochodów – 525 tys. funtów szterlingów odszkodowania, kwotę na owe czasy gigantyczną, ratując jednak tym samym puszcę przed dalszą dewastacją.

Przed pierwszą wojną światową w puszczy żyło ok. 750 żubrów. Niestety, wojenna zawierucha i kłusownictwo doprowadziły do ich wyginięcia na tamtym terenie.

Po latach starań przyrodników i leśników do rezerwatu w Białowieży w 1929 r. wypuszczono trzy żubry (dwie samice i jednego samca, pochodzące z prywatnych hodowli i ogrodów zoologicznych). Tuż przed wybuchem drugiej wojny światowej w rezerwach Puszczy Białowieskiej żyło już 16 osobników.

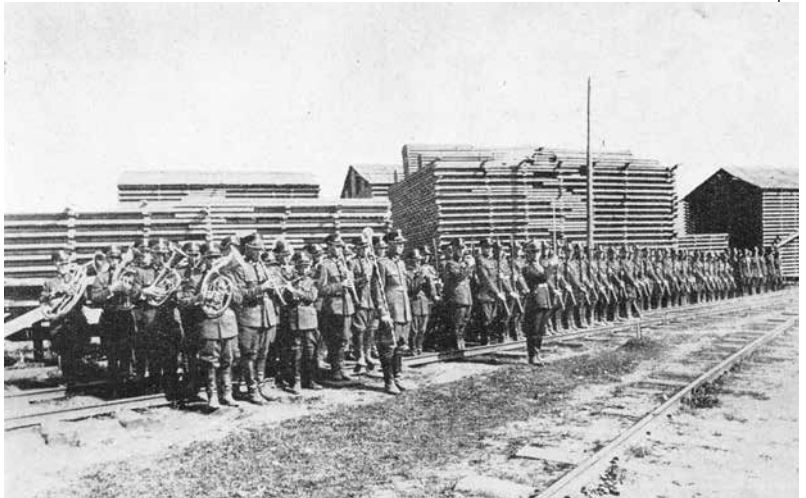


19 września 1929 r. Powrót pierwszych żubrów do Białowieży (J.J. Karpiński)

Niemal od samego początku pomiędzy Polską a jej sąsiadami panowały napięte stosunki. Rosja próbowała destabilizować sytuację na kresach, przerzucając zza wschodniej granicy na terytorium Polski „niezidentyfikowane” bandy, dowodzone przez czekistów. Również relacje z Niemcami nie układały się dobrze. Wraz z poprawą sytuacji ekonomicznej w Niemczech układy gospodarcze z Polską coraz częściej były związane z roszczeniami politycznymi.



Odznaka Przynależności
Wojskowego Leśników



Kompania PWL tartaku w Jeziorach (DLP Wilno)
z własną orkiestrą („Kalendarz Leśny
Informacyjny”, 1935 r.)

WOJSKOWE SZKOLENIE LEŚNIKÓW

Poczucie zagrożenia ze strony sąsiadów towarzyszyło II RP przez całe dwudziestolecie. W 1933 r., staraniem Związku Leśników Polskich i kierownictwa LP, powołano do życia Przynależność Wojskową Leśników. Członkom PWL przypadła rola przybudówki kontrwywiadu wojskowego, zwłaszcza w strefach przygranicznych. Leśnicy,

wśród których nie brakowało dawnych oficerów i żołnierzy, doskonale znali teren i lokalne stosunki społeczne.

Tuż przed wrześniem 1939 r. PWL liczyło 12,5 tys. członków. Do wybuchu wojny prawie każdy leśnik – od gajowego do nadleśniczego i dyrektora – miał za sobą wojskowe szkolenie.

„Dla oddziału wojska, który ma przejść przez las, będzie on zawsze tajemniczy. Mogą się w nim kryć niespodzianki, zasadzki. Nieprzyjaciel będzie starał się dobrze spatrolować i rozejrzeć w lesie, zanim wkroczy większymi siłami”.

„Im gęstsza ściana będzie po obu stronach drogi, im więcej odpowiedniego materiału na zawały, tym łatwiejsze zadanie obrońców”.

„Poradnik Gajowego”, 1937 r.

WYJĄTKOWA LEŚNA MAPA

Unikatowa „Mapa Lasów Polskich 1938”, stylizowana według XVII-wiecznych wzorów, powstała w 1938 r. na zlecenie Dyrekcji Naczelnej Lasów Państwowych. Miała być ozdobą światowej wystawy w Nowym Jorku i prezentować bogactwo polskich lasów. Prawie cały jej nakład został zniszczony po proteście ambasad ZSRR i III Rzeszy. Dlaczego? Mapa została wydana w okresie silnych nastrojów wojennych. Autorzy nie oszczędzili wschodnich sąsiadów, nazywając ich „ludożercami”, a zachodnich przedstawili jako Germanów kroczących w stronę Polski.

Mapę, o wymiarach 100 × 130 cm, wykonali na papierze, akwarelę i tuszem, malarz Eliasz Kanarek i kartograf Tadeusz Lipski. Na szczęście, oryginał przetrwał zawieruchę wojenną. Naklejony na sklejkę, do 1972 r. był przechowywany w Krakowie. Potem mapa trafiła do Ośrodka Kultury Leśnej w Gołuchowie, w którym poddano ją renowacji.

Powierzchnia lasów w Polsce przedwojennej wynosiła 8493,6 tys. ha, z tego 3338,6 tys. ha (39,3 proc.) zarządzały Lasy Państwowe – resztę (60,7 proc.) stanowiły lasy niepaństwowe. W 1937 r. lesistość kraju wynosiła 21,9 proc. W strukturze gatunkowej 80,1 proc. stanowiły gatunki iglaste, w tym głównie sosna, a pozostałą część (19,9 proc.) – liściaste. Ogólny wyręb grubizny wyniósł w Polsce 17 mln m sześć. (1936 r.) W tzw. roku eksploatacyjnym 1936–1937 (od 1 X do 30 IX następnego roku) wyręb grubizny w Lasach Państwowych wyniósł 8,6 mln m sześć., na łącznym obszarze 23,1 tys. ha. W tym samym okresie w Lasach Państwowych zalesiono 33,8 tys. ha. W ogólnej wartości krajowego eksportu (1195 mln zł w 1937 r.) drewno i wyroby z drewna stanowiły 16,7 proc. i zajmowały, przed węglem, pierwsze miejsce na liście towarów sprzedawanych na rynki zagraniczne.

(„Mały rocznik statystyczny”, wyd. GUS 1938 r.)



Unikalna mapa polskich lasów z 1938 r.
(Jarosław Szatała)



1 września 1939 r.

wojska niemieckie uderzyły na Polskę z zachodu, 17 września wschodnią część II RP najechała Armia Czerwona. Agresorzy zgodnie podzielili między siebie suwerenny kraj, wchodząc w jedyny w swoim rodzaju europejski alians dwóch zbrodniczych systemów.

PODZIAŁ POLSKI W 1939 R.

- 188,7 km kw. zajęta III Rzesza,
- 201 tys. km kw. przejęto ZSRR

WOJENNE STRATY

Rok 1941. Kostousowo na Uralu. Polscy zesańcy przy wyrębie tajgi (Ośrodek KARTA)

Z BRONIĄ W RĘKU

We wrześniu 1939 r. leśnicy stanęli do obrony ojczyzny. Szacuje się, że w działaniach zbrojnych różnych formacji podziemia w kraju i walcząc na wszystkich frontach drugiej wojny światowej wzięło udział prawie 4,5 tys. osób zawodowo związanych z leśnictwem.

Podczas wojny na ziemiach okupowanych przez III Rzeszę życie straciło ok. 1650 leśników.

Znacznie trudniej jest oszacować straty na Wschodzie. Ocenia się, że ok. 3 tys. leśników zostało zamordowanych przez wkraczających czerwonoarmistów. Natomiast tzw. Lista Katyńska zawiera nazwiska 724 leśników – oficerów Wojska Polskiego, rozstrzelanych w Katyniu, Miednoje, Kijowie i Charkowie.

W grudniu 1939 r. Rada Komisarzy Ludowych ZSRR postanowiła o wysiedleniu z zajętych ziem polskich osadników, a niedługo potem również leśników. 10 lutego 1940 r. ruszyła akcja wywózki prawie 140 tys. osób na północno-wschodnie rubieże ZSRR. Była to pierwsza z czterech fal wielkich deportacji Polaków w głąb ZSRR. Z szacunków IPN wynika, że objęły one łącznie ok. 800 tys. osób.

Leśnicy działali też w tajnych strukturach. Delegatura Rządu RP na Kraj powierzyła sprawy dotyczące leśnictwa Teofilowi Lorkiewiczowi. Utworzył on tajną administrację leśną. Zadaniem konspiracyjnych komórek było m.in. sabotowanie administracji niemieckiej, przeciwdziałanie rabunkowi lasów, a także współpraca ze zbrojnym podziemiem.

22 lipca 1944 r.

utworzony pod stalinowską kuratelą Polski Komitet Wyzwolenia Narodowego wydał manifest, w którym zapowiadał reformy społeczno-gospodarcze oraz ogłosił uznanie granicy polsko-sowieckiej bez Kresów Wschodnich. Dekretem PKWN upaństwowiono nieruchomości ziemskie, dokonano nacjonalizacji prywatnych przedsiębiorstw, w tym przemysłu drzewnego. Gospodarkę podporządkowano wpływom sowieckim, wpisując ją w struktury Rady Wzajemnej Pomocy Gospodarczej (1949 r.).

22 lipca 1952 r.

Sejm uchwalił konstytucję Polskiej Rzeczypospolitej Ludowej, a w 1955 r. przystąpiono do Układu Warszawskiego.

W NOWEJ RZECZYWISTOŚCI

Już dekretem PKWN z 6 września 1944 r. o reformie rolnej oraz kolejnym, z 12 grudnia, nowe władze znacjonalizowały większość lasów prywatnych. W ten sposób państwo skupiło w swych rękach ok. 85 proc. powierzchni krajowych lasów, przejmując zarazem prawie cały przemysł leśny i drzewny.

Zarówno plan trzyletni (1947–1949), jak i następny, sześcioletni (1950–1955), doskonale ilustrują, czym na długie lata, również w dziedzinie leśnictwa

i drzewnictwa, miała stać się gospodarka ręcznie sterowana. W pierwszym ze wspomnianych dokumentów na trzy lata z góry nie tylko określono produkcję grubizny, ale także jej niedobór.

Na pół wieku w Polsce zwyciężył fetysz centralnego planowania, potem bezwarunkowej realizacji planu. Eksperyment ten nie powiódł się, a gospodarka wiecznych niedoborów panowała również w Lasach Państwowych.



Manifest Polskiego Komitetu Wyzwolenia Narodowego (PAP)

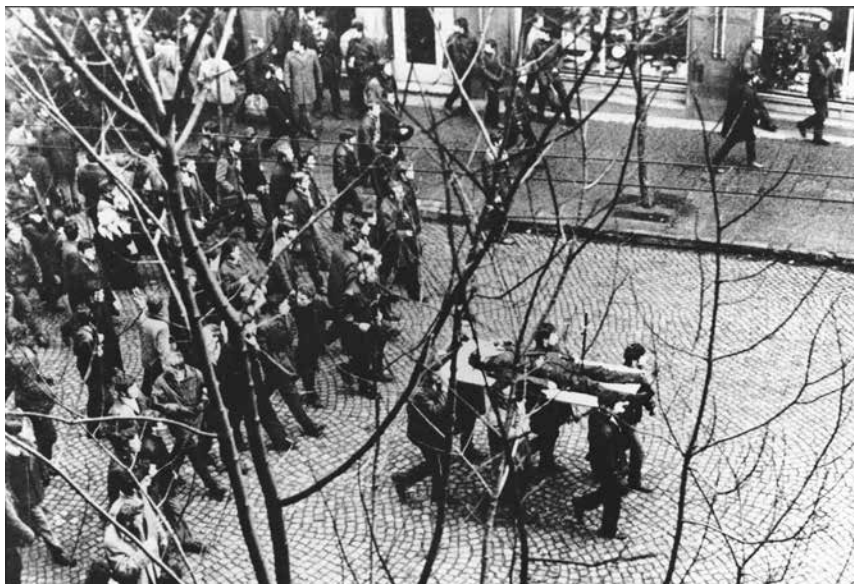


Rok 1946. Stanisław Tkaczow, minister leśnictwa w Tymczasowym Rządzie Jedności Narodowej, przyjmuje w swoim gabinecie zastępowego leśnika (PAP/Kazimierz Madejski)

„W ogólnej ilości wyrębu masy grubizny należy zwiększyć udział zmechanizowanego wyrębu do 62 proc., a udział środków mechanicznych przy wywozie drewna z 12 proc. do 61 proc. W tym celu należy zwiększyć ilość ciągników i samochodów ciężarowych do wywozu drewna o 229 proc.”

„Plan budowy podstaw socjalizmu”

Po krwawych wydarzeniach poznańskich w 1956 r. październikowa odwilż wymiotła twardogłowych stalinowców, a stery objął Władysław Gomułka. Śladu po owej odwilży nie było w marcu 1968 r., a w grudniu 1970 r. krwawo rozprawiono się z protestami robotniczymi na Wybrzeżu. Następca, Edward Gierek, deklarował otwarcie nowego rozdziału w dziejach PRL. Wydarzenia czerwcowe 1976 r., spacyfikowane przez milicję i ZOMO, dowiodły, że i tym razem nadzieje na socjalizm z ludzką twarzą okazały się mrzonką.



17 grudnia 1970 r. Demonstranci na ul. Świętojańskiej w Gdyni, niosący na drzewach ciało Zbigniewa Godlewskiego, zastrzelonego przez oddział pacyfikujący bunt robotniczy (PAP/Edmund Pepliński)

DUŻE CIĘCIA, WIELKIE ZALESIENIA

W 1945 r. lesistość Polski wynosiła zaledwie 20,8 proc., a lasy zajmowały ok. 6,5 mln ha, z czego zarządzane przez Lasy Państwowe – 5,4 mln ha.

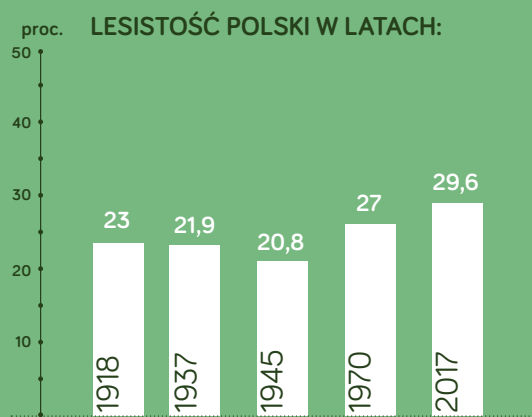
Plan trzyletni (1947–1949) założył zalesienie 290 tys. ha powierzchni kraju. W następnym planie, sześcioletnim (1950–1955), decydenci uznali, że trzeba zalesić ok. 640 tys. ha. Tak zaczął się wielki program zalesiania kraju. Do 1970 r. zalesiono niemal milion hektarów terenu, dzięki czemu lesistość Polski wzrosła do 27 proc. Średni roczny rozmiar zalesień wynosił wtedy prawie 36 tys. ha, a w szczycie przypadającym na lata 1960–1965 przybywało lasu na ponad 55 tys. ha rocznie.

To tak, jakby co roku pojawiały się w Polsce trzy dzisiejsze, średniej wielkości nadleśnictwa.

Zalesienia były prowadzone równoległe z coraz większymi cięciami na potrzeby gospodarki. W latach 1945–1964 pozyskiwano ok. 68 proc. przyrastającej grubizny, w okresie 1966–1970 – ponad 71 proc., w latach 1976–1985 – niespełna 60 proc. Mimo że presja na zwiększanie pozyskania drewna stale rosła, to od czasu zakończenia drugiej wojny światowej zasoby drzewne na pniu wzrosły z ok. 695 mld m sześć. w 1946 r. do 1,3 mld m sześć. w 1989 r. Dziś te cenne zasoby wynoszą ponad 2 mld m sześć.



Lata 60. XX stulecia. Zalesianie nieużytków (CILP)



(Źródło: Główny Urząd Statystyczny)

Pogłębiający się kryzys gospodarczy budził coraz większe napięcia społeczne. Drastyczna podwyżka cen żywności doprowadziła do strajków w czerwcu 1976 r. w Ursusie i Radomiu. W połowie 1980 r. stanęły zakłady Lubelszczyzny, stocznie w Szczecinie i Gdańsku, potem fala protestów rozlała się na cały kraj.

31 sierpnia 1980 r. Lech Wałęsa, przewodniczący Międzyzakładowego Komitetu Strajkowego, oraz wicepremier Mieczysław Jagielski podpisali porozumienie, w którym rząd zobowiązał się do zrealizowania 21 strajkowych postulatów. Karnawał Solidarności trwał do grudnia 1981 r. W nocy z 12 na 13 grudnia gen. Wojciech Jaruzelski wprowadził stan wojenny. Zawieszony został rok później, a 22 lipca 1983 r. odwołany.



13 grudnia 1981 r. I sekretarz KC PZPR i premier, gen. Wojciech Jaruzelski, ogłasza wprowadzenie stanu wojennego na obszarze całego kraju (PAP/Leszek Jerzy Pękalski)



11 marca 1981 r. Podpisanie Porozumienia Sękocińskiego (KSPL)

CZAS NA ZMIANY

Już 2 września 1980 r. reprezentanci strajkujących pracowników Okręgowego Zarządu LP w Szczecinie podpisali porozumienia płacowe z administracją rządową. 30 września 1980 r. powstała we Wrocławiu Krajowa Komisja Porozumiewawcza Pracowników Leśnictwa NSZZ „Solidarność” (KKPPL). Na przełomie lat 1980 i 1981 liczba członków związku przekroczyła 50 tys.

18 grudnia 1980 r. KKPPL przekształciła się w Krajową Komisję Koordynacyjną Pracowników

Leśnictwa NSZZ „Solidarność”, i to ona doprowadziła do podpisania 11 marca 1981 r. Porozumienia Sękocińskiego. Tym samym zapalono zielone światło dla niezbędnych reform leśnictwa, zwłaszcza dla procesu dostosowania gospodarki leśnej do potrzeb zrównoważonego rozwoju.

27 października 1981 r. na pierwszym zebraniu leśnej Solidarności opowiedziano się za LP w formule organizacji gospodarczej, wspierającej się na przedsiębiorstwach, ale uwzględniającej specyfikę gospodarki leśnej.

W 1988 r. kolejna fala strajków oraz zmiana klimatu politycznego w ZSRR skłoniły władze do podjęcia dialogu z opozycją. Od 6 lutego do 5 kwietnia 1989 r. władze PRL oraz demokratyczna opozycja zasiedli do obrad Okrągłego Stołu.

4 czerwca 1989 r. odbyły tzw. kontraktowe wybory do Sejmu oraz wolne wybory do Senatu. 12 września 1989 r. powstał rząd koalicyjny premiera Tadeusza Mazowieckiego. 29 stycznia 1990 r. żywot zakończyła PZPR. W 1991 r. zlikwidowano RWPG i Układ Warszawski, a w 1993 r. z kraju wyprowadzono wojska sowieckie. 16 lipca 1997 r. prezydent podpisał Konstytucję RP. Polska weszła na drogę integracji z państwami Europy Zachodniej. W 1999 r. stała się członkiem NATO, a 1 maja 2004 r. – Unii Europejskiej.

KU NOWOCZESNEMU LEŚNICTWU

Porozumienie Sękocińskie stało się załącznikiem ustrojowej reformy leśnictwa, wprowadzonej ustawą o lasach, uchwaloną przez Sejm 28 września 1991 r.

Na mocy tej ustawy powstało Państwowe Gospodarstwo Leśne Lasy Państwowe. W jego skład weszły: Dyrekcja Generalna Lasów Państwowych, regionalne dyrekcje LP oraz nadleśnictwa i inne jednostki organizacyjne.

Niezwykle ważnym rozwiązaniem stało się utworzenie funduszu leśnego – mechanizmu wsparcia dla nadleśnictw, które z powodu specyficznych warunków prowadzenia gospodarki

leśnej nie są w stanie pokryć kosztów własnymi przychodami. Przyjęto zasadę, że LP nie korzystają ze środków budżetu państwa, a tym samym nie obciążają kieszeni podatnika.

W ustawie z 1991 r. znalazł się również zapis, będący fundamentem obecnego leśnictwa, o trwale zrównoważonej gospodarce leśnej. Podkreślono racjonalne gospodarowanie zielonymi zasobami, tak aby nie zagrozić ich trwałości.

Ustawodawca ponad korzyści ekonomiczne postawił wielofunkcyjność polskich lasów.



Luty 1989 r. Obrady Okrągłego Stołu
(PAP/Damazy Kwiatkowski)



Sadzenie lasu. Z molocha zatrudniającego w 1990 r. 104 tys. osób Lasy Państwowe przeobraziły się w firmę z niespełna 26 tys. pracowników. Ci, którzy odeszli z LP, w większości założyli własne firmy świadczące usługi leśne.
(Tomasz Stasiak)

W maju 2004 r.

Polska stała się członkiem Unii Europejskiej. To otworzyło polskim firmom dostęp do wspólnego rynku, ale i odwrotnie – nasz rynek otwarty został dla firm z innych krajów Wspólnoty. Polska mogła skorzystać z funduszy unijnych (główną rolę w finansowaniu unijnych celów gospodarczych odgrywa pięć funduszy strukturalnych i inwestycyjnych). Swobodny przepływ towarów, usług, ale także ludzi, ułatwia układ z Schengen.

LASY POD WSPÓLNĄ OCHRONĄ

Stając się krajem członkowskim Unii Europejskiej, Polska zobowiązała się do realizacji programu Natura 2000 i postanowień dwóch wytycznych: dyrektywy w sprawie ochrony siedlisk przyrodniczych oraz dzikiej fauny i flory oraz dyrektywy w sprawie ochrony dzikiego ptactwa. Dokumenty te gwarantują szerszą ochronę zasobów przyrodniczych. Do polskiego prawa wniosła tę ideę już ustawa z 16 kwietnia 2004 r. o ochronie przyrody. Generalnym założeniem

stało się godzenie ochrony różnorodności biologicznej ze zrównoważonym rozwojem.

Leśnicy w codziennej praktyce kierują się zasadami zrównoważonej wielofunkcyjnej gospodarki leśnej, prowadzonej na ekologicznych podstawach. Ustawa o lasach, przesądzając, że przedmiotem gospodarki leśnej jest nie tylko drzewostan, ale cały ekosystem leśny, wprowadziła do planu urządzenia lasu – jako nieodłączną jego część – program ochrony przyrody.

849

OBSZARÓW MAJĄCYCH
ZNACZENIE DLA WSPÓLNOTY
O POWIERZCHNI 3,8 MLN HA

20%

POWIERZCHNI KRAJU
ZNAJDUJE SIĘ W ZASIĘGU
SIECI NATURA 2000

1,6 mln ha (21%)

OBSZARY MAJĄCE
ZNACZENIE DLA UE NA
TERENIE W ZARZĄDZIE LP

38%

GRUNTÓW W ZARZĄDZIE
LP WCHODZI W SKŁAD
SIECI NATURA 2000



Rezerwat przyrody Struga Żytkiejmska znajduje się na terenie Nadleśnictwa Gołdap. Aż 91 ha tego leśnego rezerwatu zajmują torfowiska. (Paweł Fabijański)



Punktem zwrotnym w ochronie ptaków szponiastych w Polsce, w tym również bielika, stało się wprowadzenie stref ochronnych wokół gniazd. W 1994 r. populacja bielików w Polsce wynosiła 223 pary, natomiast w 2008 r. już 767 par, obecnie ich liczbę szacuje się na ok. 1,5 tys. par. To czyni ich krajową populację jedną z najliczniejszych w Europie. (Paweł Dobies)

LAS W STRESIE

Polskie lasy, niestety, są narażone na wiele niekorzystnych czynników, związanych z presją cywilizacji. W drugiej połowie XX w. nasiliły się gradacje owadów i choroby grzybowe. Nie są to zjawiska nowe czy specyficzne dla naszego kraju. Już w latach 1922–1924 występująca prawie w całej Europie gradacja strzygoni choinówki niemal doszczętnie zniszczyła Puszcę Notecką. Wycięto ok. 80 proc. jej drzewostanów, a prace odnowieniowe leśnicy zakończyli niedługo przed wybuchem wojny.

Szokiem dla wielu Polaków była ekologiczna katastrofa w Górach Izerskich, gdzie lasy zaczęły masowo zamierać w latach 80. ubiegłego stulecia. Sztucznie sadzone od XIX w. sudeckie świerczyny nie zniosły narastającego ciężaru emisji przemysłowych, napływających z Czech, Niemiec i Polski. Przywracanie lasów na tych terenach stało się punktem honoru całego polskiego leśnictwa.

U schyłku XX w. zjawisko rozpadu sztucznie sadzonych świerczyn, obserwowane w niemal całej Europie, z ogromną mocą wystąpiło w Beskidach. W latach 2006–2010 w beskidzkich nadleśnictwach ze względów sanitarnych trzeba było wyciąć 4,5 mln m sześć. drewna.

Na początku drugiej dekady XXI wieku na skutek gradacji kornika zaczęły masowo zamierać świerki w Puszczy Białowieskiej. W latach 2012–2017 owad ten zabił tam ok. 1,8 mln drzew.

Z kolei 1992 r. źle zapisał się za sprawą ogromnych pożarów. Pod koniec sierpnia ofiarą największego w powojennej historii polskiego leśnictwa pożaru padło ponad 9 tys. ha lasów śląskich nadleśnictw: Rudy Raciborskie, Rudziniec i Kędzierzyn.

W miarę jak zmienia się globalny klimat, coraz częściej dają się we znaki huraganowe wiatry. Kiedy 4 lipca 2002 r. potężny huragan zmiażdżył ponad 45 tys. ha Puszczy Piskiej, wydawało się, że nic gorszego już się nie może zdarzyć. Tymczasem nawałnica, która z 11 na 12 sierpnia 2017 r. przewaliła się przez kilkadziesiąt nadleśnictw, uszkodziła lasy na ok. 80 tys. ha.

Przywrócenie lasu na wielkich, zrujnowanych przez żywioł obszarach to kolejne wyzwanie, któremu przychodzi sprostać leśnikom. Jak to nieraz już bywało w przeszłości, mogą oni liczyć na wsparcie całego wielkiego potencjału Lasów Państwowych.



Lata 80. ubiegłego stulecia. Katastrofa ekologiczna w Górach Izerskich (Paweł Fabijański)



Rok 2016. Martwe świerki w Puszczy Białowieskiej, zabite przez kornika drukarza (Marek Matecki)



Połowa sierpnia 2017 r. Potężna wichura na Pomorzu i Kujawach powaliła lasy na powierzchni ok. 80 tys. ha (Wojciech Gil)



Lasy są udostępniane społeczeństwu. Obecnie w lasach można korzystać z ponad 20 tys. km szlaków pieszych i 4 tys. szlaków rowerowych. Na turystów czekają również parkingi i pola biwakowe. (Mirostaw Feculak)



O polskie lasy warto się troszczyć, ponieważ żyje w nich ok. 65 proc. gatunków roślin, zwierząt i grzybów. (Marcin Scelina)



Lasy pełnią funkcję gospodarczą. Jest w nich pozyskiwane drewno, surowiec odnawialny i ekologiczny, ale są też miejscem pracy. (Paweł Fabijański)

DLA LASU, DLA LUDZI

Las pełni w sposób zupełnie naturalny wiele funkcji. W tym samym czasie może stanowić schronienie dla rzadkiego gatunku, pochłaniać dwutlenek węgla, być miejscem wypoczynku, a w końcu – odpowiedzialnie zagospodarowany – dostarczać drewna. Godzenie tych różnych ról to zadanie dla leśników, którzy patrzą na niego we wszystkich wymiarach: społecznym, przyrodniczym i gospodarczym.

Leśnicy pracują dla lasu, jego trwałości i różnorodności, ale także służą tym, którzy z niego w różny sposób korzystają. Zachowanie równowagi między potrzebami przyrody a potrzebami człowieka to wyzwanie, którego leśnicy starają się sprostać każdego dnia.

Lasy Państwowe od ponad 90 lat zarządzają wspólnym majątkiem Polaków. Gospodarują większością polskich lasów, które zajmują niemal jedną trzecią powierzchni kraju. To największa w Unii Europejskiej organizacja zarządzająca lasami należącymi do Skarbu Państwa.

Dzięki pracy leśników od drugiej wojny światowej lesistość Polski zwiększyła się z 21 do niemal 30 proc. Co roku lasy są odnawiane w miejscach, w których zostały wycięte bądź zniszczone przez naturalne kataklizmy.

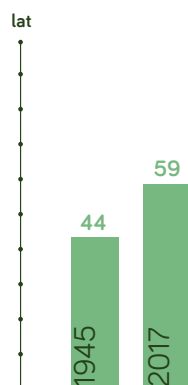
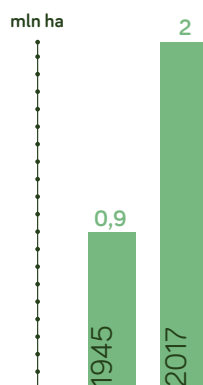
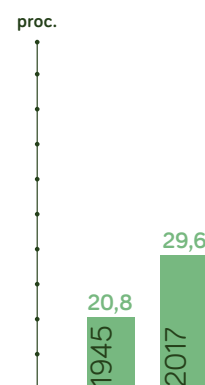
Tam, gdzie pozwalają na to warunki, leśnicy przebudowują skład gatunkowy lasów, zbliżając go do naturalnego. Dzięki temu polskie zielone zasoby są bogatsze, bardziej zróżnicowane i trwalsze.

Leśnicy chronią las przed chorobami, pożarami, zanieczyszczeniami oraz przed skutkami kłusownictwa i wandalizmu. Pamiętając także o potrzebach odwiedzających leśne tereny, budują parkingi i obiekty turystyczne. Już dziś na terenach zarządzanych przez Lasy Państwowe znajduje się ponad tysiąc ścieżek dydaktycznych, są też wiaty i sale edukacyjne.

Lasy, prowadząc zrównoważoną gospodarkę, dostarczają również najbardziej ekologicznego i odnawialnego surowca, czyli drewna. Polskie produkty z niego zrobione należą do europejskiej czołówki, jesteśmy też trzecim eksporterem mebli w Europie i czwartym na świecie.

To wszystko odbywa się zgodnie z utrzymywaną od wielu lat zasadą samofinansowania, czyli pokrywania kosztów z własnych przychodów. Warto bowiem pamiętać, że Lasy Państwowe, chroniąc i udostępniając lasy, nie korzystają ze środków państwowych. Co roku natomiast branża drzewna wytwarza ponad 2 proc. polskiego PKB, a w firmach przetwarzających drewno pracuje ok. 300 tys. osób.

LASY W LICZBACH

POWIERZCHNIA LASÓW **9,2 mln ha**POWIERZCHNIA LASÓW ZARZĄDZANYCH PRZEZ LP **7,1 mln ha****530 mln m³**O TYLE W CIĄGU
OSTATNICH 20 LAT
WZROSŁY ZASOBY
DRZEWNE W LP**286 m³/ha**PRZECIĘTNA
ZASOBNOŚĆ
DRZEWOSTANÓW
NA HEKTARŚREDNI WIEK
DRZEWOSTANÓWPOWIERZCHNIA LASÓW
POWYŻEJ 80 LATLESISTOŚĆ
POLSKI

DOMINUJĄCE GATUNKI DRZEW

drzewa
iglastesosna
i modrzew

świerk

jodła

1945	87%	75%	8,8%	2,7%
2017	68%	58%	6%	3%

drzewa
liściastedąb,
jesion

buk

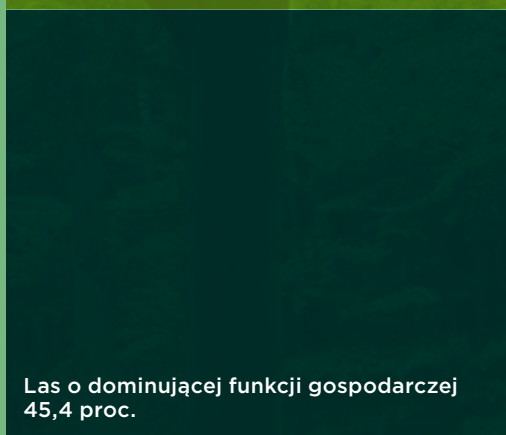
brzoza

1945	13%	4,1%	3,3%	2%
2017	31%	7,7%	5,9%	7%

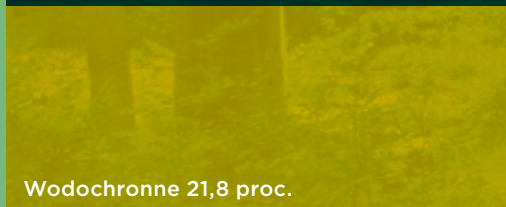
LASY RÓŻNYCH FUNKCJI



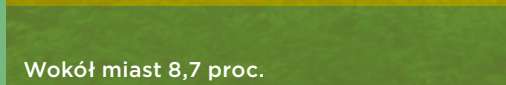
Lasy ochronne zajmują 53,7 proc. całkowitej powierzchni leśnej LP



Las o dominującej funkcji gospodarczej 45,4 proc.



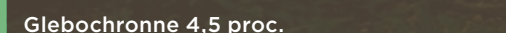
Wodochronne 21,8 proc.



Wokół miast 8,7 proc.



Cenne przyrodniczo 8,1 proc.



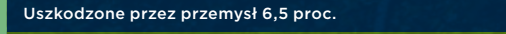
Glebochronne 4,5 proc.



Rezerваты 1,4 proc.



Obronne 1,7 proc.



Uszkodzone przez przemysł 6,5 proc.



Pozostałe 2,4 proc.

65 proc. gatunków roślin, zwierząt i grzybów

JEST ZWIĄZANYCH Z LASEM

FORMY OCHRONY PRZYRODY

Rezerваты przyrody **1282**
Pomniki przyrody
(grupy i pojedyncze drzewa) **10 294**
Użytki ekologiczne **8937**
Strefy ochronne wokół
chronionych gatunków **3655**

NATURA 2000 W LASACH PAŃSTWOWYCH

38 proc. powierzchni LP (2890 tys. ha)
133 obszary ptasie (2216 tys. ha)
708 obszarów o znaczeniu
dla Wspólnoty (1661 tys. ha)

Nr 10



ECHA LEŚNE

ROK XIV

TYGODNIK ILUSTROWANY

7 MARCA 1937



Widok Białowieży

Rycina z dzieła J. Brinkena: „Memoire descriptif... 1826”.
Egzemplarz w zbiorach J. Wł. Kobyłańskiego.